



تقرير تحديد احتياجات بالمشاركة للقرى الأكثر فقراً في محافظة قنا

قرية جزيرة مطيرة

الوحدة المحلية لقرية جراجوس مركز قوص



## قائمة المحتويات

الموضوع	الصفحة
الملاحم العامة للقرية :	4
الأوضاع والاحتياجات :	5
الوضع الاجتماعي والثقافي .....	5
التعليم.....	6
الصحة :	8
خدمات اجتماعية أخرى :	8
الوضع الاقتصادي والبيئي :	9
الزراعة :	9
البنية الأساسية :	10
البيئة :	10
البطالة.....	11
الاحتياجات الأساسية للقرية والمشروعات المقترحة :	11
احتياجات المجتمع على أساس فنوي .....	14
كان من المهم التعرف على احتياجات المجتمع المحلى على أساس فنوى من خلال عقد مجموعة من اللقاءات البؤرية للشباب والرجال والنساء والمزارعين .....	14
الموارد المتاحة بالقرية:.....	15

15 ..... الموارد البشرية:

16 ..... الموارد الاقتصادية :

16 ..... الجمعيات الأهلية:

17 ..... الملاحق:

17 ..... الخدمات العامة:

18 ..... التعليم :

18 ..... الصحة :

### الملاح العامة للقرية :

- تعتبر قرية جزيرة مطيرة إحدى قري مجلس جراجوس التابع لمركز قوص – محافظة قنا و تقع جنوب مركز قوص وجنوب محافظة قنا، وتبعد عن قنا 40 كم والقرية عبارة عن هلال تحيدها المياه من كل الجوانب ما عدا الجانب الغربي حدودها مع عدة قرى هي ( قرية جراجوس - قرية الخرانقة - قرية الشعراي)
- يعيش أهالي جزيرة مطيرة في حالة من الفقر ويعتمد 30 % من سكان القرية في معيشتهم علي الصيد في بحيرة ناصر بأسوان وباقي أهالي القرية عدد قليل منهم موظفين والباقي يعملون بالزراعة حيث يزرعون خضر وفواكه ولكن المساحات الزراعية قليلة جدا مقارنة بعدد السكان ومع مرور الوقت تقل وذلك للزحف العمراني عليها.
- عدد السكان (30 ألف) نسمة و الحرفة الأساسية للسكان الصيد ببخيرة ناصر و الزراعة وخاصة الخضار مثل (البامية- الملوخية –الفاصوليا الخضراء ) بالإضافة إلى بعض الزراعات الأخرى مثل الذرة والبرسيم.
- 70 % من سكان القرية عبارة عن قبائل عربية قادمة من شبة الجزيرة العربية مع الفتوحات الإسلامية في عهد عمرو بن العاص. و 30 % من سكان القرية مسيحيين ويتمركزون في مطيره نفسها ويوجد شارع بالقرية اسمه شارع المسيحيين.
- تتألف القرية من 16 نجع معظمهم تربطهم علاقات قرابة ومصاهرة ونسب ويشتركون معاً في الخدمات العامة مثل المدارس والجمعية الزراعية وهم:-

1- نجع حامد رمضان 2- نجع ناس حزين

3-نجع اللواقق 4- نجع الجواميس

5-نجع المعليات 6- نجع الضغافره

7-نجع المواسخ 8- نجع المناصير

9-نجع عوض الله 10- نجع الحلوات

11-نجع القراونه 12- نجع المراعه

13-نجع ناس شعبان 14- نجع الفوايده

15-نجع الصواير 16-نجع الدنونه (الطينة)

### الأوضاع والاحتياجات :

### الوضع الاجتماعي والثقافي

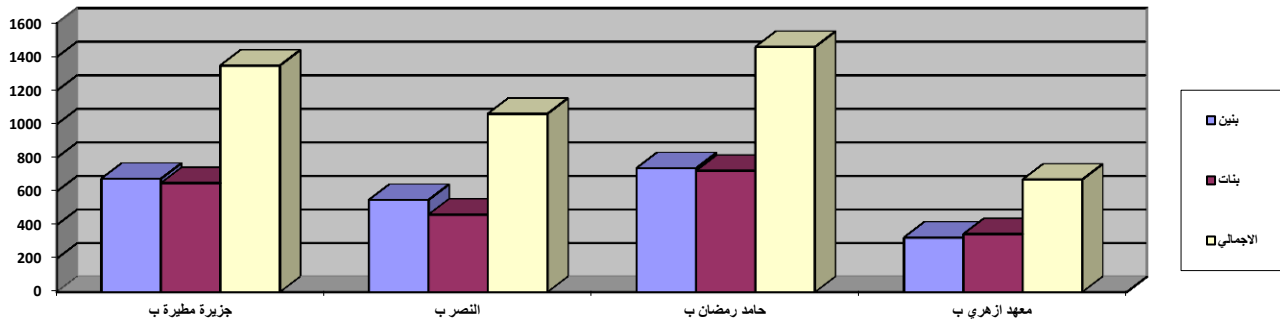
- يسود أنحاء القرية بنجوعها المختلفة المساكن البسيطة من المسلح دور واحد أو الطوب اللبن ، و على الصعيد الآخر يسكن كبار عائلات كل نجع في منزل كبير جدا مبنى على أحدث طراز وبه كافة الإمكانيات المتاحة وملحق بها مضيفة كبيرة كدار مناسبات للعائلة وأهالي النجع الخاص به وتسمى باسمه ولا يوجد تخطيط لشوارع القرية .
- يسود جو من الترابط بين أفراد كل عائلة من عائلات القرية ويوجد بين العائلات صلات نسب.
- من أهم المشكلات الاجتماعية الخاصة بقرية جزيرة مطيرة ، ارتفاع الأسعار علي محدودي الدخل وارتفاع نسبة البطالة بين الشباب المتعلم وغير المتعلم مع انعدام فرص العمل المطلوبة لهم مما يؤدي إلي لجوء الشباب والفتيات إلي العمل في الزراعة بالأجرة ( أجرة الشاب في اليوم من 15 – 35 جنية ) حسب عمره وعدد وريديات العمل.
- مجتمع قرية جزيرة مطيرة مجتمع ريفي فقير يغلب عليه الطابع الزراعي حيث تعتبر الزراعة والصيد هما النشاطان الرئيسيان للسكان. ويهتم أبناء قرية جزيرة مطيرة بتعليم أبنائهم من الأولاد والبنات.
- لوحظ مشاركة السيدات والفتيات في الأنشطة الحياتية و المجتمعية بالقرية ، خلال الزيارات الميدانية والجولات بالقرية فكل السيدات اللاتي أزواجهن يعملن في الصيد يقمن بزراعة الأرض بأنفسهن ومتابعتهن وهذا لا يحدث كثيرا في قري جنوب الصعيد وخاصة محافظة قنا .

## التعليم

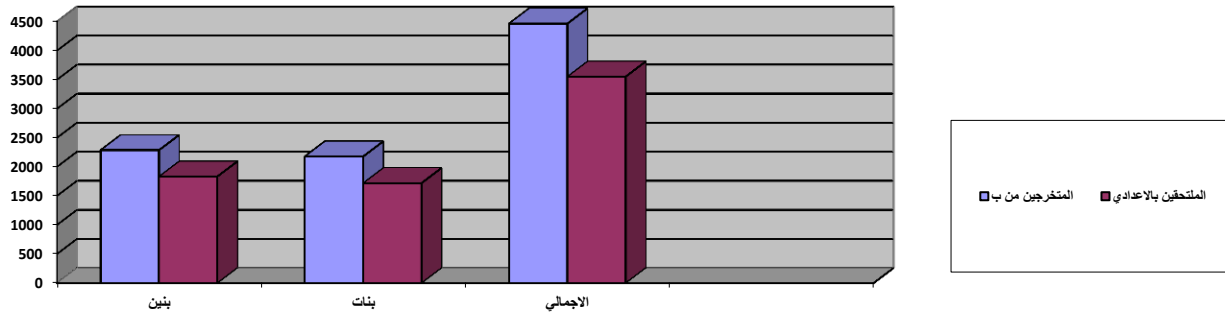
- يوجد بالقرية ثلاثة مدارس ابتدائية ومدرسة اعدادية ومعهد ازهري ويخدمون جميع نجوع القرية.
- يوجد مدرسه تعليم أساسي تم الانتهاء منها وسوف تفتح للدراسة العام القادم.
- بالرغم من فقر القرية والعادات والتقاليد ، تحرص القرية على تعليم ابنائها.

و عندما ننظر إلي الرسم البياني نري أن عدد الأطفال الملتحقين بالمرحلة الابتدائية متقارب بين البنين والبنات ولا يوجد فجوة

كبيرة بين الجنسين



و انما تأتي المشكلة في المرحلة الإعدادية حيث أن



إجمالي البنين المتخرجين من 4 مدارس ابتدائية 2287 إجمالي البنين الملتحقين بالمدرسة الاعدادية 1833

إجمالي البنات المتخرجين من 4 مدارس ابتدائية 2178 إجمالي البنات الملتحقين بالمدرسة الاعدادية 1720

الإجمالي الكلي للمتخرجين من المدارس الابتدائية 4465 الإجمالي الكلي للملتحقين بالمدارس الاعدادية 3553

وترجع مشكله التسرب في المرحلة الإعدادي للأسباب الآتية :

- عماله الأطفال البنين يسافروا مع إبانهم إلي بحيرة ناصر للصيد – البنات يعملن في الزرع مع أمهاتهم
- الزواج المبكر في بعض النجوع بها مثل نجع حامد رمضان
- المشكلات التي تواجه التعليم هي:
- نقص المدارس الإعدادي وخاصة بالنجوع المتفرقة والبعيدة 3 مدارس ابتدائي ومعهد أز هري يصبون في مدرسة إعدادية واحدة تعمل فترتين ولا تسد الاحتياجات
- تدهور الفصول الخاصة بالمدارس ودورات المياه والأثاثات الخاصة بالفصول .وعدم وجود عمال نظافة بشكل كاف بالمدارس وانتشار القمامة بالفصول وفناء المدارس.
- الخدمات التعليمية وجودة العملية التعليمية داخل المدارس بأنواعها المختلفة غير فعالة و التجهيزات الخاصة بالمدارس من أثاث ومعامل والملاعب الرياضية والمكتبات غير متوفرة على الإطلاق مما يحد من قدرة الطلاب على الابتكار و التميز .
- من المشاكل التي تواجه العملية التعليمية بعد المسافات بين المسكن والمؤسسات التعليمية وخاصة للأطفال الصغار من النجوع البعيدة وعدم الاطمئنان على الابناء من طول السفر وطبيعية المكان. ولذلك لابد من توفير وسائل نقل مناسبة لتسهيل وصول الطلبة من و إلى المدرسة – وإضافة مدارس متنوعة من مراحل مختلفة من ثانوي بأنواعه المختلفة.

## الصحة :



- تضم القرية وحدة صحية واحدة وممرضتان ورائدتان ريفيتان.
- لا يتوفر طبيب الوحدة بشكل دائم بالقرية
- يوجد نقص وعي صحي لدى أهالي القرية في جميع مجالات الصحة وخاصة السيدات والأطفال.
- هناك نجوع بعيده جدا عن الوحدة الصحية مثل نجع الوالق والذي لا يتلقى أي خدمات صحية .

## خدمات اجتماعية أخرى :

- يوجد مركز شباب ولكن دون ملاعب
- يوجد مخبز واحد فقط و يخرج لكل أسرة 5 أرغفة فقط والأسرة تتكون من 5 إلي 7 أفراد و هناك مشكلة واضحة في إنتاج الخبز حيث أن عدد الأسر 1100 أسره تقريبا 5500 رغيف في اليوم اي بواقع 5 رغيف لكل أسرة ومتوسط الأسره 7 أفراد أي أن نصيب الفرد في اليوم ثلاث أرباع رغيف. مما يجعل مشكلة الخبز من أهم المشكلات الاقتصادية التي تعاني منها أهالي القرية وتعتمد معظم السيدات على إنتاج الخبز في المنازل ( العيش الصعيدي / العيش الشمسي ) والاعتماد ذاتيا على الإنتاج المنزلي ولكنه مكلف حيث أن جوال الدقيق يصل ثمنه إلي 120 جنيها
- يوجد 5 مساجد منتشرين بالنجوع ومعظمهم مبني بالجهود الذاتية
- يوجد ثلاث صيدليات ومركز ان اتصالات بالقرية
- يوجد شبكة اتصالات تليفون أرضية



• يوجد جمعية زراعية ولكن لا يوجد لها مخازن

• تضم القرية مرشحات للمياه ولكن لا يعملان

### الوضع الاقتصادي والبيئي :

- يعتبر النشاط الزراعي هو النشاط الرئيسي بالقرية وتوجد بعض الحرف و المهن البسيطة مثل البيع الخضروات و الفاكهة وخلافه ومحلات بقاله بسيطة. ويعتبر مستوى الدخل عموما بالقرية ضعيف وتوجد بعض العائلات التي تتمتع بالثراء ويسر المعيشة بالقرية .

### الزراعة :

• يحتوى زمام القرية على مساحة 1062 فدان مقسمة كالاتي

- فدان فأقل 666 حائز

- من فدان حتى 5 أفدنة 272 حائز

- من 5 أفدنة إلى 10 أفدنة 26 جائز

- 10 أفدنة فأكثر لا يوجد حائز

• يوجد بالقرية جمعية زراعية ليس لها دور فعال وذلك مثلها مثل باقي الجمعيات التعاونية الزراعية التي تتعامل وفق

قوانين التعاون منذ الستينات ودورها يقتصر

على حصر الزراعات وعمل المخالفات للتعدي

على الأراضى الزراعية وحتى توزيع الأسمدة

يقوم المزارعون باستلامه من قري أخرى مثل

الشعراني-جراجوس وذلك لان مقر الجمعية

الزراعية ايجار و قد قام صاحب الملك برفع



دعوى قضائية واسترد منهم المخازن فلا يوجد للجمعية سوي مبني إداري قديم.

• أهم المشكلات التي يعاني منها قطاع الزراعة فى جزيرة مطيرة :



- نقص الأسمدة حيث يتم صرف الأسمدة للمحاصيل الحقلية مثل ( الذرة – القصب - القمح ). لا يتم صرف مقدرات سمادية لمحاصيل الخضار ، وحيث يتم زراعة ربع المساحة الكلية بالخضار بالقرية يضطر المزارعون لسد الاحتياجات من

السوق السوداء حيث يصل السعر الجوال الواحد الى 175 جنية

- يوجد مساحة 200 فدان طرح نهر أى توجد هذه المساحة في فصل الشتاء فقط حيث تنحصر مياه النيل من تلك المساحات ويقوم المزارعين بزراعة تلك المساحات ولا تقوم الجمعية الزراعية بحصر تلك المساحات ومن ثم لا يتم صرف أسمده لها.

#### البنية الأساسية :

- شوارع القرية غير ممهدة وبها حفر ويلقى فيها الأهالي القمامة والمخلفات فلا يوجد طريق واحد بالقرية مرصوف جيداً جميعها بحالة سيئة ، ترابية وضيقة وغير آمنة على الإطلاق
- تعاني القرية من عدم إنارة الطرق العامة وخاصة التي تربط النجوع بعضها
- شبكة الكهرباء بالقرية قديمة جداً ومتهاكة بالإضافة إلى سوء محولات الكهرباء وعدم قدرتها على استيعاب الزيادة السكانية مما يؤدي إلى انفجارها بشكل دائم وانقطاع للكهرباء
- يوجد صرف صحي بالقرية تم عمله لعدد خمس قري بمركز جراجوس بالتعاون مع الصندوق المصري السويسري ولكنه لم يعمل لعدم بدأ الخدمة بمركز قوص بعد.

#### البيئة :

- تأتي مشكلة قلة مياه الشرب وتلوثها على قمة المشاكل الصحية والبيئية بقرية جزيرة مطيرة فمياه الشرب بها شوائب وغير مناسبة للإنسان على الإطلاق ومن خلال المناقشة و الحوار حول توصيلات مياه الشرب العمومية اتضح أنه توجد جزء من التوصيلة العمومية فى بعض الشوارع الداخلية اسبستوس تم تركيبها من وقت بعيد وهى تأكلت وصدئت ولذا تؤثر على نقاء مياه الشرب في الطعم واللون والمكونات مما أصاب العديد من أهالي القرية بالأمراض مثل الفشل الكلوي.

- يؤدي ارتفاع تكاليف ونفقات إدخال مياه الشرب للمنازل وطول إجراءات الحصول على العداد بما لا يتناسب مع دخول الأفراد ومستواهم الإقتصادي إلى استخدام الطلمبات والمياه الجوفية.
- حتى المنازل التي بها وصلات مياه، تعاني دائماً من انقطاعها مما يضطر الأهالي لملئ مياه من النيل والشرب منها وفي نفس الوقت يغسلون الأواني والحيوانات فيها مما يؤدي لانتشار بعض الامراض حيث يوجد نسبة كبد وبائي عالية بالقرية وخاصة لدي الأطفال.
- لا تعمل خدمة الصرف الصحي بالقرية وتوابعها رغم وجود الوصلات التي تمت بالتعاون مع الصندوق المصري السويسري
- لقد تم مد مشروع النظافة بالقرية حيث يعمل به مائه شاب ويشترك به 682 أسرة الاشتراك الشهري 5 جنية مما ساهم بشكل فعال في نظافة شوارع القرية والجمعية التي تنفذ المشروع بها عربة لنقل الزبالة.

#### البطالة :

- تعتبر مشكلة البطالة من أهم المشكلات بالقرية بين الشباب من الجنسين ، ويعتمد الشباب والفتيات بالقرية على العمل باليومية بالحقول بأجور بسيطة مقارنة بالمخاطر والمشقة التي يتعرضون لها .
- يرى الشباب أن مشكلة البطالة تفاقمت بسبب نقص فرص العمل و البدائل المقترحة لحل المشكلة من وجهة نظر الأهالي هو المشروعات الصغيرة ومراكز التدريب المهني التحويلي التي تشجع الشباب على المشروعات الصغيرة المتنوعة.
- أما عن الإمكانيات فيوجد بالقرية نسبة كبيرة من الشباب المتعلمين ولا يوجد وظائف لهم وهناك أيضاً التعليم المتوسط حرفي و صناعي – تجارى – زراعي من الجنسين.

#### الاحتياجات الأساسية للقرية والمشروعات المقترحة :

يوضح الجدول التالي الاحتياجات الأساسية للقرية والمشروعات المقترحة من وجهة نظر الأهالي

الحلول المقترحة	الاحتياجات	المجال
<ul style="list-style-type: none"> <li>● مخاطبه المسؤولين لتوفير طبيب للوحدة طول الوقت</li> <li>● عمل ندوات وبرامج توعية للأهالي</li> <li>● فتح مستوصف في نجع حامد رمضان لبعده عن الوحدة الصحية وعدم توفر موصلات</li> </ul>	<ul style="list-style-type: none"> <li>● عدم توفر الطبيب بشكل دائم</li> <li>● نقص الوعي لدى أهالي القرية في جميع مجالات الصحة</li> <li>● هناك نجوع بعيده جداً عن الوحدة الصحية مثل نجع الوالق لا يتمتع بأي خدمات صحية حتي أهل القرية يطلقون عليه نجع المنسي</li> </ul>	الصحة
<ul style="list-style-type: none"> <li>● تفعيل الصرف الصحي بالقرية</li> <li>● تغيير شبكة المواسير الخاصة بمياه الشرب</li> <li>● تقوية شبكة الكهرباء وتغيير المحولات وزيادة عددها</li> <li>● تخفيض تكاليف إدخال المياه والكهرباء</li> </ul>	<ul style="list-style-type: none"> <li>● عدم تفعيل خدمة الصرف الصحي بالقرية</li> <li>● نقص و تلوث مياه الشرب وعدم مطابقتها للمواصفات</li> <li>● سوء محولات الكهرباء وعدم قدرتها على استيعاب الزيادة السكانية</li> <li>● زيادة تكاليف ورسوم إدخال عدادات المياه والكهرباء</li> </ul>	البيئة

<ul style="list-style-type: none"> <li>• انشاء مدارس اعدادية وثانوية</li> <li>• توفير عمال نظافة بالمدارس</li> </ul>	<ul style="list-style-type: none"> <li>• نقص المدارس الاعداية وعدم وجود مدارس ثانوية</li> <li>• عدم وجود عمال نظافة بشكل كاف بالمدارس</li> </ul>	<ul style="list-style-type: none"> <li>• التعليم</li> </ul>
<ul style="list-style-type: none"> <li>• أنشاء مقر للجمعية مجهز بمخازن</li> <li>• تدخل في السياسات مع مديرية الزراعة لإدراج تلك المساحات والمحاصيل للصرف مقررات سمادية</li> <li>• توفير قوافل بيطرية وارشاد بيطرى</li> <li>• توفير معدات زراعية (جرارات زراعية – معدات تسوية – مواتير رش)</li> <li>• تغطية مسافة 200 متر من التربة</li> </ul>	<ul style="list-style-type: none"> <li>• مقر الجمعية الزراعية ليس به مخزن</li> <li>• عدم صرف أسمدة للخضار والمساحات طرح النهر</li> <li>• ضعف الإنتاج الحيواني وانتشار الأمراض بين الماشية</li> <li>• ارتفاع أسعار المعدات الزراعية وخاصة بعد مشكلة الدولار</li> <li>• تلوث صادر الري بالصرف الصحي لمرور الترع وسط الكتلة السكنية (ترعة ميخائيل بشارة )</li> </ul>	<ul style="list-style-type: none"> <li>• 4- الزراعة</li> </ul>
<ul style="list-style-type: none"> <li>• تمهيد طرق القرية</li> </ul>	<ul style="list-style-type: none"> <li>• سوء الطرق بالشوارع الرئيسية للقرية</li> </ul>	<ul style="list-style-type: none"> <li>• البنية الأساسية</li> </ul>

<ul style="list-style-type: none"> <li>• إنشاء مستودع بوتاجاز</li> <li>• إنشاء وحدة شؤون اجتماعية</li> <li>• فتح تراخيص للمخابز بالنجوع</li> </ul>	<ul style="list-style-type: none"> <li>• لا يوجد مستودع بوتاجاز .</li> <li>• لا يوجد وحدة شؤون اجتماعية.</li> <li>• عدم توافر مخابز كافية بالقرية ( مخبز واحد فقط ) عدم جودة التوزيع</li> </ul>	
<ul style="list-style-type: none"> <li>• توفير فرص عمل للشباب</li> <li>• بناء ملاعب</li> <li>• بناء مشروعات ومصانع صغيرة</li> <li>• لتوفير فرص العمل قائمه علي زراعه الخضروات</li> </ul>	<ul style="list-style-type: none"> <li>• انتشار قضية البطالة بنسبة كبيرة بين الشباب</li> <li>• عدم وجود مشروعات إنتاجية أو صناعية للشباب</li> <li>• عدم وجود مركز شباب أو ملاعب رياضية</li> <li>• عدم وصول القروض الميسرة للشباب</li> </ul>	الشباب

### احتياجات المجتمع على أساس فنوي

كان من المهم التعرف على احتياجات المجتمع المحلي على أساس فنوي من خلال عقد مجموعة من اللقاءات البؤرية للشباب والرجال والنساء والمزارعين

الشباب	الرجال والمزارعين	النساء
<ul style="list-style-type: none"> <li>• استكمال مشروع النظافة الذي يعمل فيه 100 شاب من شباب القرية.</li> <li>• تشغيل الصرف الصحي الذي</li> </ul>	<ul style="list-style-type: none"> <li>• إنشاء مقر للجمعية الزراعية</li> <li>• تبطين ترعة بشارة بطول 300 متر</li> <li>• توفير معدات زراعية</li> </ul>	<ul style="list-style-type: none"> <li>• تشغيل الصرف الصحي بكل قرية.</li> <li>• تخفيض الرسوم المفروضة من المحافظة والوحدة المحلية</li> </ul>

<p>على توصيل المياه والكهرباء إلى المنازل .</p> <ul style="list-style-type: none"> <li>• إنشاء مشغل لتعليم البنات التريكو والخياطة والأشغال اليدوية.</li> <li>• فتح وترخيص أفران جديدة بالنجوع لمواجهه غلاء الاسعار</li> <li>• عمل كوبري يصل النجع بالقرية حيث لا يوجد إلا معديه واحدة متهالكة للغاية مما يعرض الأطفال للغرق</li> </ul>	<ul style="list-style-type: none"> <li>• تحسين الطرق وتمهيدها وخاصة الطرق الموصلة للنجوع الداخلية والبعيدة عن القرية .</li> <li>• تجديد شبكة الكهرباء فى القرية</li> <li>• توفير مستلزمات الإنتاج الزراعى (التقاوي- الأسمدة – المبيدات ) بأسعار مخفضة تتناسب مع أسعار المحاصيل الزراعية .</li> <li>• إنشاء مدرسة ثانوي (فني – صناعي ) لتعليم الشباب الحرف والقضاء على البطالة</li> <li>• إيجاد فرص عمل للشباب عن طريق مصانع قائمه علي منتجات الخضروات</li> <li>• تحسين شبكة المياه فى القرية.</li> </ul>	<p>تم عمله من خلال الصندوق السوسري</p> <ul style="list-style-type: none"> <li>• توفير التدريب الحرفي للشباب لمساعدتهم على إتقان حرفة</li> <li>• إنشاء مشغل للفتيات وتدريبهم على المشغولات اليدوية وإنتاجها وإيجاد طرق وأماكن لتسويق الإنتاج .</li> <li>• توفير فرص عمل للشباب عن طريق إنشاء مصانع أو مشروعات زراعية أو تجارية.</li> <li>• توفير ملاعب ومكتبة تثقيفية</li> <li>• تستوعب طاقات الشباب</li> <li>• تجميل القرية وتوفير مياه شرب نظيفة</li> </ul>
---	--	--

### الموارد المتاحة بالقرية:

### الموارد البشرية:

- يوجد بالقرية موارد بشرية تتمثل في توافر شباب من الجنسين في سن العمل حيث يوجد نسبة كبيرة من الشباب المتعلمين ولا يوجد وظائف لهم وهناك أيضاً التعليم المتوسط ( صناعي – تجارى – زراعي من الجنسين) .

- هناك طاقات كامنة في الشباب و الأطفال لابد من استثمارها والبناء عليها وقد ظهر هذا من خلال اللقاءات مع الشباب من سن 15 : 30 سنة واستعدادهم للمشاركة في أنشطة تنموية بالقرية ووصوا بأهمية وجود فرص عمل للقضاء على مشكلة البطالة وتنمية الصناعات القائمة على المحاصيل الرئيسية للقرية.

#### الموارد الاقتصادية :

فيما يتعلق بالموارد الاقتصادية المتاحة :

- يوجد قطعة أرض تابعة للإسكان بالقرية وغير مستغلة
- يوجد ملاعب بالقرية غير مستغلة .

#### الجمعيات الأهلية:

- يوجد بقرية جزيرة مطيرة جمعيتان أهليتان وهما جمعية تنمية المجتمع المحلي و جمعيه التنمية الشاملة ومقر الجمعيتين قرية مطيرة

جمعية تنمية المجتمع مشهرة عام 1990م	جمعية الخدمات الاجتماعية المشهرة عام 2000م
<ul style="list-style-type: none"> <li>• لديها مشروع إقراض من الشئون بمبلغ 30 ألف جنيه</li> </ul>	<ul style="list-style-type: none"> <li>• لديها مشروع إقراض من الصندوق الاجتماعي بمليون ونص ومشروع نظافة يعمل به 100 شاب</li> </ul>
<ul style="list-style-type: none"> <li>• يوجد لديها حضانة – كفاله يتيم</li> </ul>	<ul style="list-style-type: none"> <li>• يوجد لديها حضانة – كفاله يتيم</li> </ul>
<ul style="list-style-type: none"> <li>• يوجد لديها مشروع توزيع الخبز واستخراج بطاقات رقم قومي</li> </ul>	<ul style="list-style-type: none"> <li>• عملت مع الصندوق المصري السويسري في التوعية البيئية ووصلات الصرف الصحي</li> </ul>



الملاحق:

الخدمات العامة:

م	المعلومات	عدد	المصادر
1	الوحدات البيطرية	---	مركز معلومات الوحدة المحلية + الزيارات الميدانية
2	الجمعيات الزراعية	1	
3	مراكز الشباب دون ملاعب	1	
4	الوحدات الاجتماعية	---	
5	مكاتب البريد	1	
6	السنترالات ( حكومي )	1	
7	بنوك القرى	---	
8	مراكز تنظيم الأسرة	---	
9	مراكز صحة أسرهم	1	

م	المعلومات	عدد	المصادر
10	نقطة شرطة	---	

### التعليم :

إحصاء بالخدمات التعليمية للعام الدراسي 2013-12-2

م	أسماء المدارس	عدد البنين	عدد البنات	إجمالي التلاميذ	ملاحظات
1	جزيرة مطيرة ب	675	649	1349	بيانات المدارس من خلال المقابلات مع مديري المدارس والمدرسين + فريق العمل
2	النصر ب	549	462	1011	
3	حامد رمضان ابتدائي	738	722	1460	
4	معهد أزهرى جزيرة مطيرة	325	345	670	
5	النصر أعدادى	1833	1720	3553	
6	جزيرة مطيرة تعليم اساسى	سوف تفتح العام القادم			

### الصحة :

م	المعلومات	عدد	المصادر
1	عدد الأطباء بالوحدة الصحية	لا يوجد	زيارة للوحدة الصحية

	2	عدد الممرضات بالوحدة الصحية	2
	2	عدد الزائرات الريفيات	3